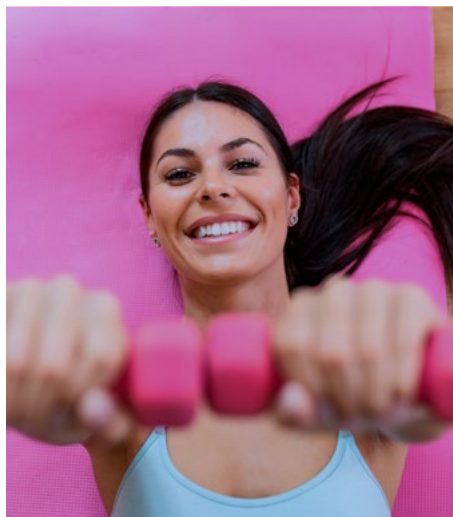




# 2021

KESKINÄINEN VAKUUTUSYHTIÖ KALEVA  
VUOSIKATSAUS



KALEVA  
VAKAUTTA YLI ELÄMÄN

# Toimitusjohtajan

## Pidämme huolta asiakkaidemme taloudellisesta turvallisuudesta, suomalaisten hyvinvointi on Kalevan toiminnan ytimessä

**Yhä useampi kotitalous on varautunut taloudellisesti Kalevan henkivakuutuksella. Useilla asiakkaistamme on myös vakuutussäästöjä Kalevassa. Käytämmekin merkittävän osan ajastamme sen varmistamiseen, että säästöt kehittyvät myös tulevaisuudessa sovitulla tavalla sopimusten päättymiseen asti. Taloudellisen turvallisuuden lisäksi Kalevalle on tärkeää kannustaa fyysisen hyvinvoinnin ylläpitämiseen. Konkreettinen osa tätä on Kalevan Malja ja Kalevan kisat -yhteistyö, joka jatkuu vielä useita vuosia tulevaisuuteen.**

### **Jatkuvuutta, sopeutumista ja uuden rakentamista**

Henkivakuuttaminen on pitkäjänteistä toimintaa. Sitoudumme Kalevassa asiakkaan kanssa solmittuun vakuutus sopimukseen pitkäaikaisesti, usein kymmeniksi vuosiksi. Hoidamme asiakkaidemme vakuutuksia niiden elinkaaren aikana alun perin sovitun mukaisesti. Yhteistä historiaa ja tulevaisuutta asiakkaidemme kanssa on vuosia. Jatkuvuus on tärkeää.

Asiakas, Kaleva ja yhteinen vakuutus sopimus ovat kuitenkin osa ympäristöä, jossa elämme ja toimimme. Tämä ympäristö muuttuu jatkuvasti – toivotulla tai joskus ei-toivotulla tavalla. Näihin muutoksiin meidän on sopeuduttava ja se vaatii uuden rakentamista, myös aiemmin toimivan päivittämistä tai jopa jostakin luopumista.

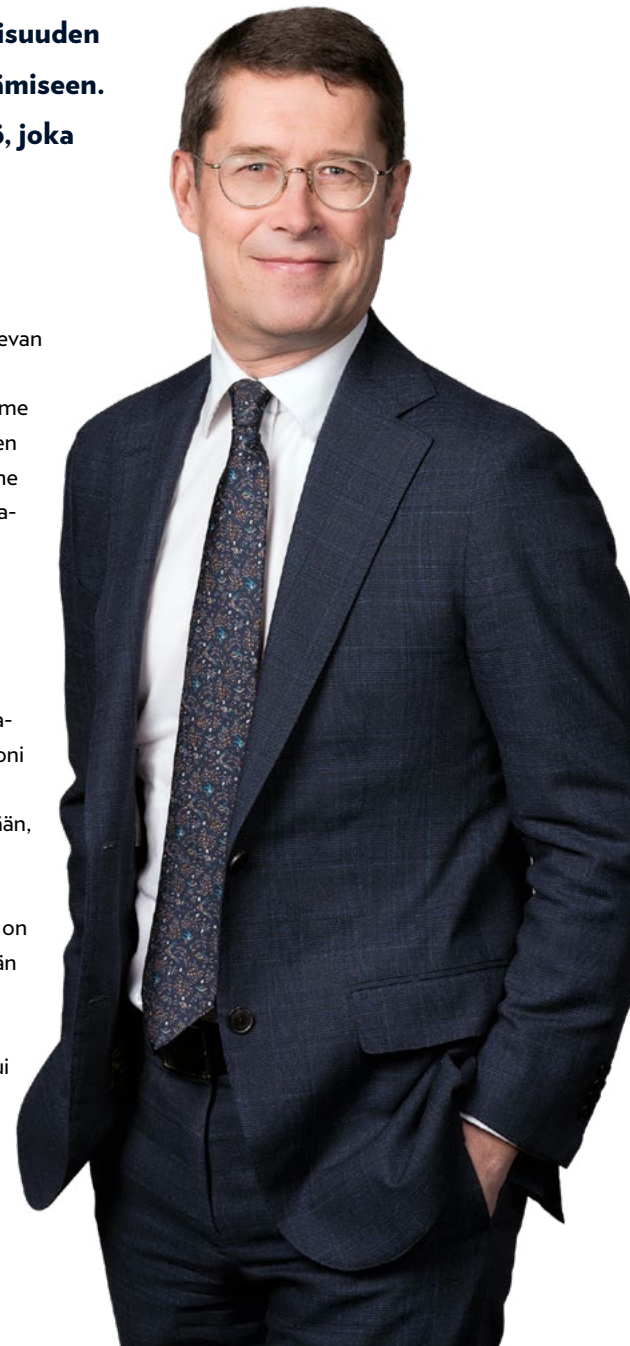
Vuonna 2021 useat toimenpiteemme keskittyivät sen varmistamiseen, että Kaleva on toimintakykyinen myös tulevaisuuden muuttuvissa tilanteissa. Huomioimme suunnittelussa muun muassa markkinakorkojen ja osake-

markkinoiden muutosten vaikutuksia Kalevan vakavaraisuuteen, tutkimme asiakkaiden muuttuvia ja erilaistuvia tarpeita, arvioimme teknologian kehittymisen ja vanhenemisen vaikutuksia sekä luonnollisesti sopeutimme työskentelytapamme pandemian aiheuttamien rajoitusten mukaiseksi.

### **Henkivakuutusmyynti ja liittoyhteistyö**

Henkivakuutus turva on tärkeä osa suomalaisten kotitalouksien riskien hallintaa. Moni kuitenkin vakuuttaa yhä omaisuuttaan ja kulkuneuvojaan runsaammin kuin henkeään, vaikka perheen toimeentulo vaarantuu huoltajan tai huoltajien kuoleman vuoksi tulojen äkillisesti loppuessa. Markkinassa on merkittävä tarve henkivakuutusten määrän kasvattamiselle.

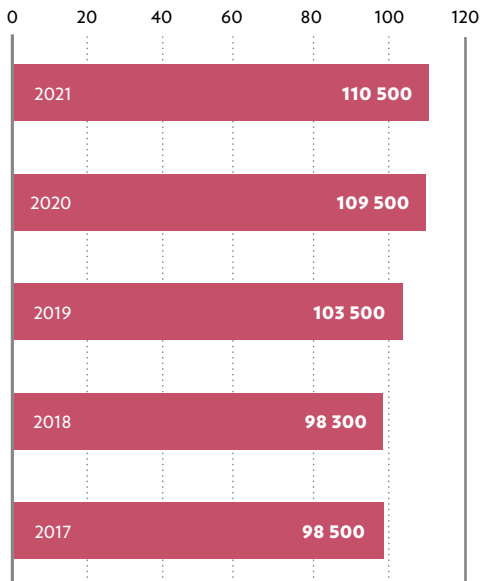
Uusien henkivakuutusten myynti tasaantui viime vuonna pandemian aiheuttaman kasvun jälkeen. Asiakkaat ostivat yhä





# katsaus

## Myytujen henkivakuutusten keskiturvasummien kehitys (euroa)



suuremman osan henkivakuutuksista Kalevan ja lfin verkkokaupoista: Niistä tehtyjen ostojen osuus oli 35 prosenttia kokonaisostoista. Asiakkaille on tärkeää henkivakuutusturvan riittävä koko ja turvan voimassa pysymisen varmistaminen, sillä uutta henkivakuutusta ei välttämättä ole mahdollista saada terveydentilan muututtua. Asiakkaat ymmärsivät nämä seikat hyvin, ostettujen henkivakuutusturvien koko kasvoi ja päättyvyys pieneni.

Selkeä, asiakkaat tavoitettava viestintä on onnistumisen ydin. Yhteistyössä liittojen kanssa keskityimme jäsenetuna tarjottavan henkivakuutuksen ja siitä saatavien hyötyjen viestintään. Vaikka yhteydenpitomme tapahtui pääosin etänä, löysimme yhdessä useita keinoja tavoittaa jäseniä merkityksellisillä sisällöillä. Tavoitteemme on, että yhteistyöstä hyötyvät sekä jäsen, liitto että Kaleva.

## Suljettu kanta, lisäedut ja uusi vaihtoehto

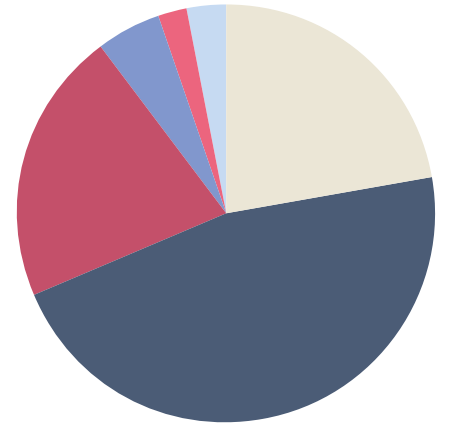
Kalevalla on iso vakuutuskanta, jonka vanhin vakuutus on myyty vuonna 1947 ja viimeiset vakuutukset vuonna 1997. Vakuutuskanta on pitkäikäinen: Pisimpään voimassa olevat vakuutukset päättyvät vuonna 2087. Riskiturvien lisäksi vakuutuksissa on merkittävä määrä säästöjä, joille maksetaan 4,5 prosentin laskuperustekorko.

Tämän suljetun vakuutuskannan hoidosta syntyvän ylijäämän jaamme sitä tuottaneille vakuutuksille lisäetuna. Riskiturvien kannattavasta toiminnasta syntyneen ylijäämän jaamme vakuutuksille maksualennuksina ja kuolemantapaussummien korotuksina. Vakuutussäästöille sijoitustoiminnasta syntyneen ylijäämän jaamme ns. terminaalibonusena vakuutusten päättyessä.

Terminaalibonusjärjestelmä on ollut käytössä jo parikymmentä vuotta. Se on täyttänyt hyvin sille asetetut tavoitteet, mutta toimintaympäristö on muuttunut. Järjestelmän käyttöön-oton jälkeen on vakavaraisuuskehikko uusittu ja markkinakorot ovat olleet pitkään erittäin alhaisia. Sen vuoksi olemme päivittäneet terminaalibonusjärjestelmää. Tammikuussa 2022 veimme päivityksen tulokset asiakkaiden nähtäväksi verkkopalveluun. Terminaalibonusjärjestelmän päivitys ja Kalevan sijoitussalkun riskitason asteittainen alentaminen ovat mahdollistaneet vakavaraisuuspääomien vapauttamisen ja terminaalibonusjärjestelmän aiempaa etupainotteisemman jakamisen päättyville vakuutuksille.

Vuosien kuluessa myös asiakkaiden tarpeet ovat erilaistuneet. Osa asiakkaista haluaa turvallista ja vähän vaihtelevaa tuottoa, toisia kiinnostaa suuremman tuoton saaminen ja he hyväksyvät siihen liittyvän korkeamman riskitason. Osalle varojen käytettävyys osittain tai kokonaan on tärkeää, osa on suunnitellut pitävänsä varat vakuutuksen erääntymiseen asti. Lähtökohtana asiakkailla voi olla

## Sijoitussalkun allokaatio 31.12.2021 1 347 milj. €



Rahamarkkinasijoitukset ja kassavarat	22 %
Yritysten joukkovelkakirjalainat, rahastot ja lainat	46 %
Osakkeet	21 %
Kiinteistöt	5 %
Pääomasijoitukset	2 %
Riskirahastot	3 %

eläkkeen täydentäminen, yllättäviin menoihin varautuminen tai perintösuunnittelu. Näitä erilaisia tarpeita varten olemme rakentaneet Optimi-säästövakuutuksiin laskuperustekorollisen säästämisen rinnalle sijoitussidonnaisen vaihtoehdon. Tämä vaihtoehto on tullut tarjolle alkuvuodesta 2022.

Hoidamme kymmeniä vuosia voimassa ollutta ja tulevaisuuteen voimassa olevaa vakuutuskantaa pitkälle automatisoiduissa tietojärjestelmissä. Yhä useammin toiminta ulottuu suoraan asiakkaan verkkopalvelusta automatisoituihin vakuutusjärjestelmiin ja niiden tekemisiin muutos-, korvaus- tai vastaaviin toimenpiteisiin. Tietojärjestelmissä on kuitenkin tietty elinkaari ja niihin liittyviä teknisiä ympäristöjä, tukea ja osaamista on saatavilla yhä vähemmän ja kalliimmalla. Kaleva on nyt tällaisessa tilanteessa henki- ja tapaturmavakuutusten hoitojärjestelmän osalta ja se on tarpeen päivittää.



## Kalevan vakavaraisuus oli noin 4,4-kertainen suhteessa vaadittuun tasoon.

Käynnistimme hankkeen viime vuonna ja uudella järjestelmällä korvaamme nykyiset ns. mainframe-ympäristön järjestelmät muutaman vuoden kuluttua.

### Sijoitustoiminta

Toimintavuoden sijoitusmarkkinaa leimasi markkinan matala korkotaso ja osakekurssien nousujohteinen kehitys. Varmistaakseen vakavaraisuuden hallitun pitkäjänteisen kehityksen Kaleva on asteittain vuoden kuluessa alentanut sijoitussalkun riskitasoa pienentämällä osakepainoa.

Sijoitustoiminnan tuotto oli hyvä 9,0 prosenttia.

### Hallinto

Vuosi 2021 oli Kalevan luottamushenkilöiden vaalivuosi. Se jää historiaan ensimmäisenä sähköisen ja postivaalin yhdistelmänä, johon

ilmoitautui ehdolle ennätyselliset 204 ehdokasta.

Pitkäaikainen yhteistyö Kalevan, Ifin ja Mandatumin kesken tuo merkittäviä hyötyjä kaikille osapuolille. Erityisesti hyödyt näkyvät vahvana myynti- ja asiakaspalveluverkostona, toisiaan täydentävinä tuote- ja asiakas-salkkuina sekä kustannussynergioina.

Merkittävin päivitys yhteistyöverkoston roolituksissa oli Kalevan sijoitustoiminnan siirto Sampo Oyj:stä Mandatum Asset Management Oy:hyn hoidettavaksi. Tällä ei ole vaikutusta sijoitustoiminnan sisällölliseen toteutukseen.

Kalevan toimintaan liittyvä sääntelyn määrä on vuodelta lisääntynyt. Vahvistimme toimintaamme sääntelyyn liittyvän compliancen ja riskienhallinnan osalta. Vaatimusten, eettisyyden ja odotusten mukainen toiminta on Kalevalle tärkeää.

### Kiitos

Kalevan vuosi sisälsi jatkuvuuden varmistamisen lisäksi poikkeuksellisen paljon sopeutumista ja kehittämistä. Onnistuimme tekemisessä ja tuloksissa hyvin. Kiitos siitä kuuluu kaikille yhteistyössä mukana olleille – uusille ja pitkäaikaisille asiakkaille sekä yhteistyöliittojen, yhteistyökumppaneiden, hallintoelinten ja Kalevan henkilökunnan ammattilaisille. Yhdessä saamme aikaan enemmän.

Helsingissä, maaliskuussa 2022

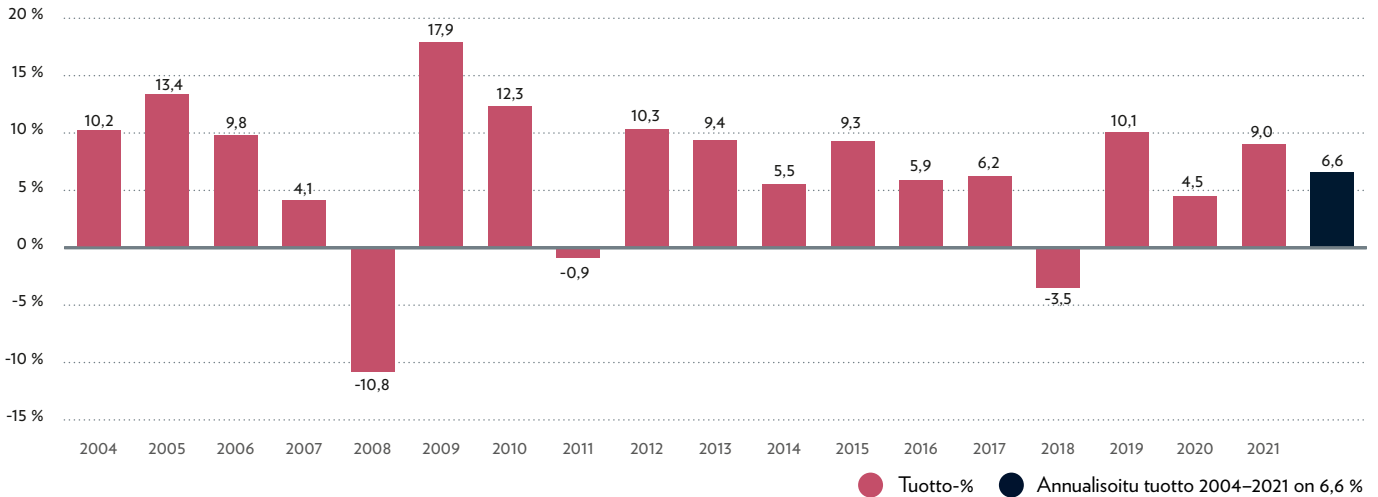
**Timo Laitinen**  
toimitusjohtaja



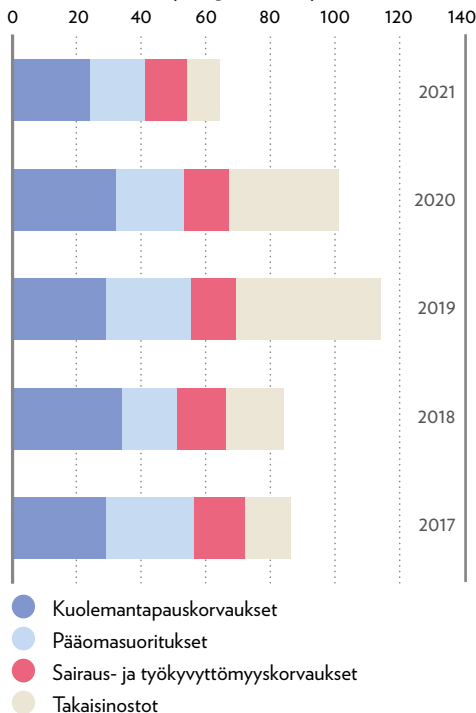
# Kalevan avainluvut 2021

Milj. €	Kaleva	
	2021	2020
Vakuutusmaksutulo (omalla vastuulla)	60	59
Sijoitustoiminnan nettotuotot	151	81
Maksetut korvaukset (omalla vastuulla)	-67	-103
Vastuuvelan muutos ennen lisäetuja ja tasoitusmäärän muutosta	131	84
Liikekulut	-10	-10
Vakuutustekninen tulos ennen lisäetuja ja tasoitusmäärän muutosta	265	111
Liikevoitto	265	111
Lisäedut	-442	-83
Voitto ennen satunnaisia eriä, varauksia ja veroja	-177	28
Liikekustannussuhde, %	71	72
Henkilöstö keskimäärin	9	10
Vakuutustekninen vastuuvelka (omalla vastuulla)	1 354	1 042
Taseen loppusumma	1 470	1 326
Arvostuserot	286	287

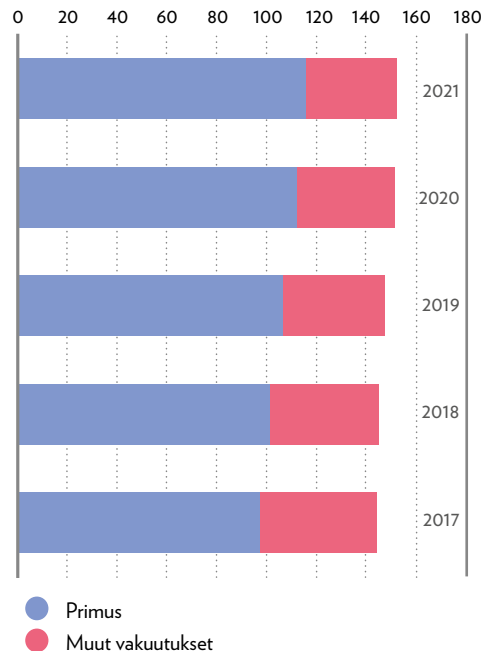
## Kalevan sijoituskannan tuotto 2004–2021 (käyvin arvo)



## Kalevan maksetut korvaukset (milj. euroa)



## Henkivakuutuskannan kehitys (1000 kpl)



# Hallintoneuvosto

## PUHEENJOHTAJA

**Katriina (Kati) Myllymäki**  
toiminnanjohtaja  
Suomen Lääkäriliitto ry

## VARAPUHEENJOHTAJA

**Petri Vanhala**  
puheenjohtaja  
Paperiliitto ry

**Matti Apunen**  
työelämänprofessori  
Tampereen yliopisto

**Matti Bergendahl**  
toimitusjohtaja  
Helsingin ja Uudenmaan  
sairaanhoitopiiri HUS

**Aija Bärlund**  
MBA  
Oy Aija Bärlund Ab

**Jari Elo**  
toiminnanjohtaja  
Suomen Ekonomit ry

**Elena Gorschkow**  
yhteiskuntavaikuttamisen  
päälikkö  
STTK ry

**Tommi Grönholm**  
järjestöjohtaja  
Insinööriliitto IL ry

**Eija Harjula**  
järjestöpäälikkö  
SAK ry

**Sami Itani**  
puheenjohtaja  
Suomen Urheiluliitto ry

**Hannu-Matti Järvinen**  
valtuuston puheenjohtaja  
Tekniikan akateemiset ry

**Timo Korpijärvi**  
sijoituspäälikkö  
Teollisuusliitto ry

**Teemu Lehtinen**  
toimitusjohtaja  
Veronmaksajain Keskusliitto ry

**Heidi Nieminen**  
puheenjohtaja  
Posti- ja logistiikka-alan unioni  
PAU ry

**Päivi Niemi-Laine**  
puheenjohtaja  
Julkisten ja hyvinvointialojen liitto  
JHL ry

**Katri Ojala**  
johtava asiantuntija  
Akava ry

**Pasi Pesonen**  
järjestöjohtaja  
Opetusalan Ammattijärjestö  
OAJ ry

**Minea Pyykönen**  
johtaja, palvelusektori  
Ammattiliitto Pro ry

**Jonne Rinne**  
puheenjohtaja  
Suomen Poliisijärjestöjen  
Liitto SPJL ry

**Matti Rihko**  
hallituksen puheenjohtaja

**Millariikka Rytönen**  
puheenjohtaja  
Tehy ry

**Jore Tilander**  
toiminnanjohtaja  
Suomen Lakimiesliitto ry

**Riitta Uusi-Esko**  
toimitusjohtaja  
(opintovapaalla)  
Suomen Farmasialiitto SFL ry

**Jonna Voima**  
puheenjohtaja  
Ammattiliitto Jyty ry

**Jaana Ylitalo**  
edunvalvontajohtaja  
Palvelualojen ammattiliitto PAM ry

# Hallitus

## PUHEENJOHTAJA

**Petri Niemisvirta, 52,**  
toimitusjohtaja  
Mandatum Henkivakuutusosakeyhtiö

## VARAPUHEENJOHTAJA

**Suvi Hintsanen, 55,**  
johtaja, asiakkuudet  
Keskinäinen työeläkevakuutusyhtiö Varma

**Tiina Voipio, 39**  
Head of Digital Sales & Customer Experience  
If Vahinkovakuutus Oyj, Suomen sivuliike

**Jari Sokka, 61**  
analyysitoimintojen johtaja,  
Työeläkevakuuttajat TELA ry

**Mikko Koivusalo, 60**  
Head of Private Investments  
Keskinäinen työeläkevakuutusyhtiö Varma

# KALEVA

VAKAUTTA YLI ELÄMÄN